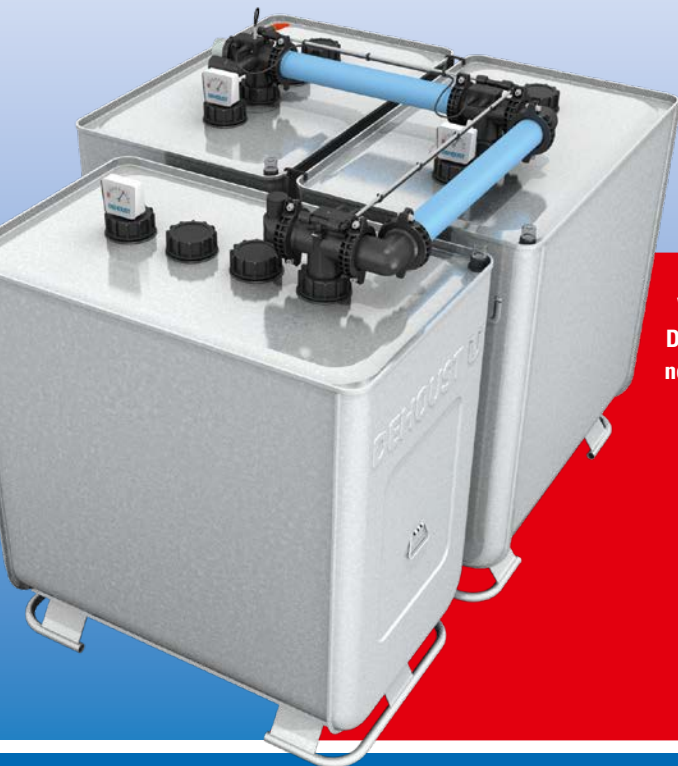


Information für das Handwerk

Sicherheits-Befüllsystem DE-A-01



Variabler Anschluss des Entlüftungsstutzens DN 40 auf dem ersten oder letzten Tank – jetzt noch flexibler durch die freie Drehbarkeit des Stutzens am letzten Tank.



TrioSafe 1100/1500 I



PE Kombi 720/1000 I



TrioSafe 750/1000 I



DEHOUST

www.dehoust.de

Wichtige Hinweise für die Installation des Sicherheits-Befüllsystems DE-A-01:

Schritt 1

Stellen Sie die Tanks entsprechend der gewählten Aufstellvariante auf. Das Begleitpapier aus dem ersten Stutzen entnehmen, die Staubkappe auf dem 2. Stutzen entfernen; der Montagestutzen ist frei wählbar.

Sollte der Aufstellraum sehr niedrig sein, können die Teleskoprohre vorab eingebracht und die T-Stücke auf den Tanks montiert werden. Der erste Tank (Hauptpaket) befindet sich immer in der längeren Reihe.

Die bauseitige Lüftungsleitung kann auf dem ersten oder letzten Tank angeschlossen werden. Montieren Sie die Distanzflaschen / Abstandshalter vor allem auf der später schlecht zugänglichen Seite vor Montage des Zubehörs.

Schritt 2

Die Teleskopschamrohrer aus den Zubehörpaketen auf die entsprechende Länge einstellen und in den gewählten Montagestutzen einstecken.

Schritt 3

Zur Montage der Grundeinheit mit GWG (aus Hauptpaket) die schwimmende Entnahme und den GWG in die entsprechende Aussparung einfädeln.

Die Grundeinheit mit GWG (aus Hauptpaket) aufsetzen.

Schritt 4

Zur Montage der T-Stücke die Schwimmende Entnahme und den Schwimmerschalter in die entsprechende Aussparung einfädeln. Danach die T-Stücke der Erweiterungspakete bzw. Umlenkpakete einsetzen aber noch nicht festschrauben.



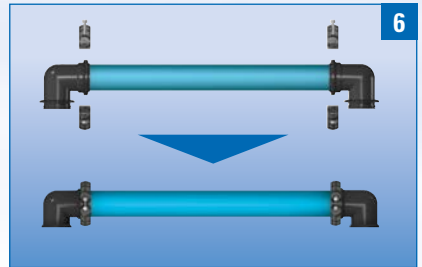
Schritt 5

O-Ringe in den T-Stücken leicht einfetten. Zur Montage des Koaxialrohres die T-Stücke leicht schräg stellen. Das innere Füllrohr schiebt sich über den Rohrstützen des T-Rohres.



Schritt 6

Bei Winkelaufstellung jetzt auch die beiden Umlenkbögen am Koaxialrohr montieren und mit den Befestigungsschalen sichern.



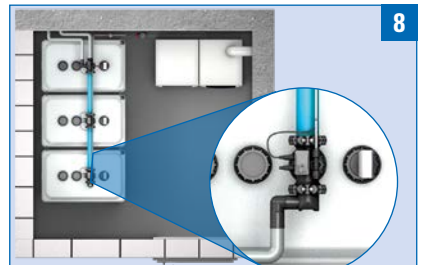
Schritt 7

Flanschverbindungen und Blinddeckel mit Befestigungsschalen sichern. (Die Schalen erzeugen keinen Flächendruck auf die Flansche; ein leichtes Festziehen der Schrauben genügt).



Schritt 8

Je nach gewählter Lage der Lüftungsleitung den nicht benötigten Anschluss DN 40 mit der mitgelieferten Endkappe verschliessen. (Verschluss-Stopfen ist nach erfolgter Montage nicht mehr zerstörungsfrei zu entfernen).



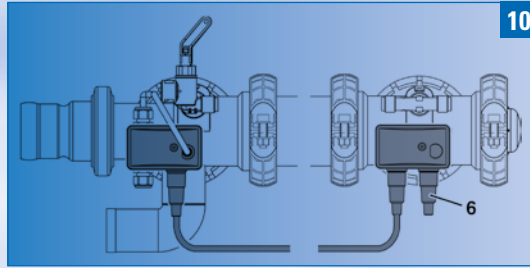
Schritt 9

Entnahmerohre montieren und elektrische Verbindung zwischen Grenzwertgeber und den Schwimmerschaltern herstellen; hierzu die vorkonfektionierten Kabel benutzen.



Schritt 10

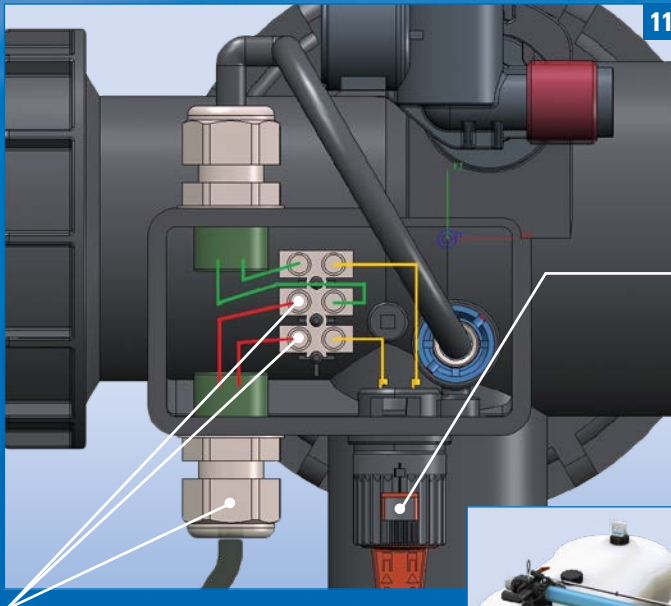
Um den GWG Stromkreis zu schließen, wandert der Blindstecker (6) auf den letzten Tank.



Schritt 11

Bauseitiger Anschluss der Grenzwertgeber Wandarmatur

GWG und Schwimmerschalter sind im Klemmkasten fest verdrahtet. Das bauseitige GWG Kabel (nicht im Lieferumfang) wird auf die beiden freien Klemmen aufgelegt und mit der mitgelieferten Wandarmatur verbunden.



Verbindung für Tank 2 (Schwimmerschalter)

Kabelanschluss für GWG-Wandarmatur

Alle Überwurfmuttern handfest anziehen; Montage überprüfen und nicht genutzte Anschlüsse geruchsdicht verschließen (siehe Hinweise in der Montageanleitung).



Für mehr Sicherheit bei der Heizöl-Lagerung



Ein Zubehör mit vielen Vorteilen bei der Montage, beim Befüllen und während des Betriebs

- ▶ Jeder einzelne Tank mit Überfüllsicherung zur sicheren Überwachung bei der Befüllung
- ▶ Schwimmende Entnahme
- ▶ Druckentlastung in der Entnahmeleitung
- ▶ Alle Leitungen auf einem Anschlussstutzen, daher leichtere Leitungsführung auch bei Winkel-Eckaufstellung
- ▶ Mit Diffusionssperre PE-Plus

Die hohe Sicherheit der zweiwandigen Tanksysteme erlaubt eine Aufstellung der Tanks ohne nennenswerten Wandabstand. Bei einreihiger Aufstellung genügen 3 x 5 cm und 1 x 40 cm an einer Längsseite. Der Abstand zum Wärmeerzeuger kann sogar auf 10 cm reduziert werden, wenn die Oberflächentemperatur nicht höher als 40 °C ist.

Bei Winkel-Eckaufstellungen reichen die 3 x 5 cm und 1 x 40 cm aus. Bei der klassischen zweireihigen Aufstellung (z.B. 2 x 3) gestattet die allgemeine bauaufsichtliche Zulassung (abZ) ebenfalls 1 x 40 cm an einer Längsseite des Tanksystems, an den anderen 3 Seiten reichen 5 cm.

Der Deckenabstand sollte allerdings 50 cm ab Oberkante Behälter betragen. Geringere Deckenabstände sind wegen der Zugänglichkeit der Sicherheitsarmaturen mit dem Sachverständigen vor Ort abzustimmen. Die ausführlichen Regelungen befinden sich in den Bauartzulassungen Z-40.21-53, Z-40.21-310.

Das Gesamtsystem entspricht Gruppe III der TRwS 791.



Beispiel
2 x TrioSafe
1100

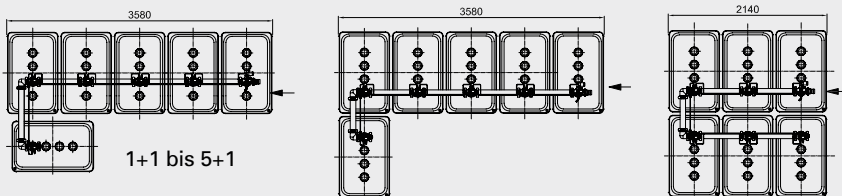


Entlüftungsanschluss
alternativ auf dem
letzten Tank



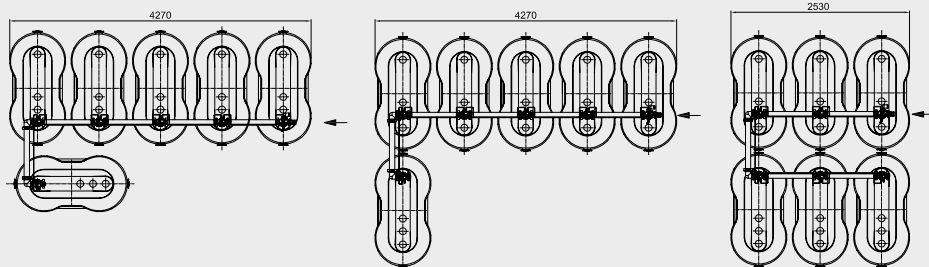
PE Kombi 720/1000 I

Höhen inkl. Zubehör: 1550 bzw. 1920 mm



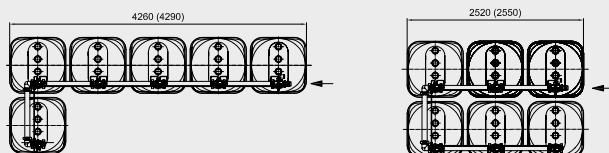
TrioSafe 1100/1500 I

Höhen inkl. Zubehör: 1640 bzw. 2000 mm



TrioSafe 750/1000 I

Höhen inkl. Zubehör: 2010 bzw. 2270 mm



Für DE-A-01 gilt:

Max. 5 Tanks in einer Reihe
und bei Winkel-/ ECKaufstel-
lung gesamt 6 Tanks.

D-69181 Leimen

Gutenbergstraße 5-7
Tel. +49 (0) 62 24 / 97 02-0

D-31582 Nienburg

Forstweg 12
Tel. +49 (0) 50 21 / 97 03-0

D-01809 Heidenau

Dürerstraße 1
Tel. +49 (0) 35 29 / 56 58-0