

**DEHOUST**

# PE-LAGERBEHÄLTER

Betriebs- und Montageanleitung



# PE STORAGE TANKS

Operation and Installation Manual



[www.dehoust.com](http://www.dehoust.com)

# Montage- und Betriebsanleitung für Kunststoff Lagerbehälter PE-DF

## 1. Transport und Lagerung

Bei Lagerung und Transport der PE-Lagerbehälter ist darauf zu achten, dass die Tanks nicht durch Aufsetzen auf spitze Gegenstände, wie Nägel, Stahlspäne etc. beschädigt werden. Das Schieben der Tanks über raue Böden ist zu vermeiden. Verschmutzte Tanks können mit Wasser gereinigt werden. Die Tanks dürfen auf der Baustelle nicht unsachgemäß beansprucht werden. Eine Zwischenlagerung der Tanks im Freien ist grundsätzlich möglich, die ungeschützte Freilagerung ist jedoch auf 6 Monate zu begrenzen.

## 2. Aufstellung und Montage

Vor Montage und vor der Befüllung sollen die Behälter auf Verschmutzungen im Inneren geprüft und ggfs. gereinigt werden. Die Tanks werden auf glattem, tragfähigem Untergrund waagrecht aufgestellt. Der Behälterboden steht vollflächig auf. Achten Sie auf eine kippsichere Aufstellung und ausreichend Wandabstand (min. 100 mm). Baurechtliche Vorschriften sind zu beachten.

### 2.1 Tanks zur Lagerung wassergefährdender Flüssigkeiten

Die Tanks PE 2000 bis PE 4000 DF „natur“ sind als Einzeltanks laut abZ 40.21-138 und Zertifikat KVVU-Nr. 111.020.15 und KVVU-Nr. 117.002.15 zur Lagerung wassergefährdender Flüssigkeiten zugelassen. Die Behälter werden in Räumen von Gebäuden, geschützt vor UV-Strahlen, aufgestellt. Die Zulassungen und landesrechtlichen Vorschriften sind zu beachten. Zulassungen finden Sie unter [www.dehoust.com](http://www.dehoust.com) oder direkt mit nebenstehendem QR-Code.



Die unteren angeformten Flansche dürfen bei der Lagerung wassergefährdender Flüssigkeiten nicht aufgebohrt werden und die Tanks dürfen unterhalb des Flüssigkeitsspiegels nicht verbunden werden und keine Öffnungen haben.



# Installation and Operation Manual for Plastic Storage Tanks PE-DF

## 1. Transport and storage

When storing and transporting the PE storage tanks, care must be taken to ensure that the tanks are not damaged by placing them on sharp objects such as nails, steel chips, etc. Avoid pushing the tanks over rough floors. Dirty tanks can be cleaned with water. The tanks must not be subjected to improper use on the construction site. Temporary outdoor storage of the tanks is possible in principle, but unprotected outdoor storage must be limited to 6 months.

## 2. Setup and installation

Before installing and before filling, the tanks should be checked for contamination inside and cleaned if necessary. The tanks are installed horizontally on smooth, stable ground. The tank bottom stands completely on the surface. Ensure that the tanks are set up so that they cannot tip over and that there is sufficient distance from the wall (min. 100 mm). Building regulations must be observed.

### 2.1 Tanks for storing liquids hazardous to water

The tanks PE 2000 to 4000 DF white are approved according to abZ 40.21-138 and certificate KVV-No. 111.020.15 and KVV-No. 117.002.15 for storage of liquids hazardous to water. The tanks are installed as individual tanks in rooms of buildings, protected from UV light. The approval and national legal regulations must be considered. Approvals and certificates you find at [www.dehoust.com](http://www.dehoust.com) – use the QR codes.



The flange placed at lower part of the tank must not be opened when storing flammable or hazardous liquids and should not have any openings below the max. filling. Respect local regulations.

# Montage- und Betriebsanleitung für Kunststoff Lagerbehälter PE-DF

## 2.2 Lagerung von Wasser

Alle Kunststoffbehälter von Dehoust der Baureihe PE-DF in natur oder schwarz besitzen Prüfzeugnisse zum Einsatz im Schwimmbad und Badewasserbereich und in der Hausinstallation.

## 2.3 Unterer Anschlussflansch

Der untere Flanschanschluss muss zur Montage von Flanschen bzw. der Verbindungsleitung mit einer Lochsäge 70 mm (siehe Fotos) aufgebohrt werden. Auf richtigen Sitz achten.

## 2.2 Storage of water

All plastic tanks from Dehoust of the PE-DF range in white or black have test certificates for use in leisure centres and bathing water application and in domestic installations.

## 2.3 Lower connection flange

The bottom flange connection must be drilled out with a 70 mm hole saw (see photos) for mounting flanges or the connecting pipe. Make sure that it is correctly seated.



### Achtung:

Für die Befestigung eines Flansches verwenden Sie Schrauben M10 mit einer maximalen Länge von: Wandstärke des Flansches + 15 mm

### Attention:

To mount a flange, use M10 screws with a maximum length of: Flange thickness + 15 mm



## Einzeltankaufstellung

Flansch mit Absperrhahn

Art.-Nr. 971641

## Single tank installation

Flange with ball valve

Art. no. 971641



# Installation and Operation Manual for Plastic Storage Tanks PE-DF

## 2.4 Untere Verbindungsleitung

Die Behälter können zu Tankbatterien zusammengeschlossen werden. Distanzlaschen sorgen für den erforderlichen Abstand. Zu Wänden sollten die Tanks einen Abstand von 100 mm haben.

## 2.4 Lower connection pipe

The tanks can be combined to form tank batteries. Spacer tabs ensure the required distance. The tanks should have a distance of 100 mm to walls.



Untere Verbindungsleitung mit Anschlussflansch und Absperrhahn 1 1/2" Art.-Nr. 971565

Bottom connecting pipe with connecting flange and stopcock 1 1/2" Art. no. 971565



Untere Verbindungsleitung 2" ohne Einzelabspernung Art.-Nr. 971555

Bottom connecting pipe 2" without individual shut-off Art. no. 971555



# Montage- und Betriebsanleitung für Kunststoff Lagerbehälter PE-DF

## 3. Betriebsanleitung

Durch angeschlossene Rohre dürfen keine unzulässigen Beanspruchungen auf die Tankwandung übertragen werden.

Die Behälter sind ausgelegt für Füllgüter mit einer Dichte von bis zu 1,15 kg pro dm<sup>3</sup> (PE 2500 DS und PE 3000 DS bis 1,4 kg/dm<sup>3</sup>, andere Größen auf Anfrage). Eine wechselweise Befüllung der Behälter mit verschiedenen Füllgütern ist zu vermeiden. Die Behälter sind für den drucklosen Betrieb ausgelegt. Achten Sie daher auf eine ausreichende Be- und Entlüftung der Behälter während des Betriebs. Lagerbehälter Typ PE-DF sind ausgelegt für Dauertemperaturen von 35 °C, max. 40 °C;

Spitzentemperaturen des Lagergutes von 40 °C sind nur dann zulässig, wenn sich das Material nicht deutlich über 35 °C erwärmen kann.

**Die Vorschriften der Zertifikate und Verordnungen sind zu beachten.**

Die Sicherheit der Tanks ist nur dann gewährleistet, wenn die Bedingungen dieser Anweisung und die gesetzlichen Vorschriften eingehalten werden.

**Diese Anleitung gilt für:**

**This manual applies to:**

Lagerbehälter	Storage tank	Artikelnummern	Article numbers
PE 1100 DF		971294 / 971301 / 971293	
PE 1500 DF		971295 / 971303	
PE 2000 DF		971253 / 971305 / 971597	
PE 2500 DF		971605 / 971306 / 971596	
PE 3000 DF		971593 / 971307 / 971595	
PE 4000 DF		971589 / 971309 / 971590	
PE 2500 DS (1,4 kg/dm <sup>3</sup> )		971599	
PE 3000 DS (1,4 kg/dm <sup>3</sup> )		971598	

**Mehr Informationen finden Sie im Internet –**

einfach die Artikelnummer als Suchbegriff eingeben.



# Installation and Operation Manual for Plastic Storage Tanks PE-DF

## 3. Operation manual

No impermissible stresses may be transferred to the tank wall by connected pipes.

The tanks are designed for products with a density of up to 1.15 kg per dm<sup>3</sup> (PE 2500 DS and PE 3000 DS up to 1,4kg/dm<sup>3</sup>, please ask for other volumes). Filling the tank with alternative type liquid is to be avoided. The tanks are designed for pressureless operation. Therefore make sure that the vessels are sufficiently ventilated during operation. Storage tank type PE-DF are designed for continuous temperatures of 35 °C, max. 40 °C; peak temperatures of the stored product of more than 40 °C are only admissible if the material cannot heat up considerably above 35 °C.

**Certificates and ordinances regulations must be observed.**

The safety of the tanks is only guaranteed if the conditions of this manual and the legal regulations are observed.

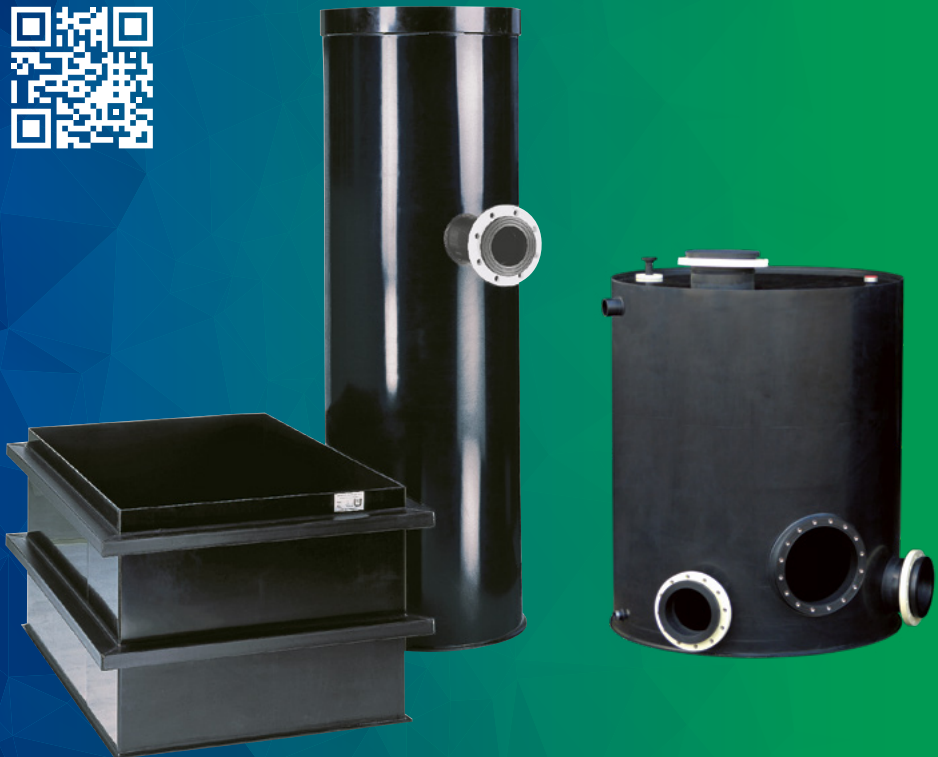


More information at [www.dehoust.com](http://www.dehoust.com) –  
enter the article number in the search box.

# DEHOUST

Wir sind Ihr Partner für  
individuelle Kunststofftanks

We are your partner for  
custom made plastic tank solutions:



Dehoust GmbH | 69181 Leimen | Gutenbergstr. 5-7  
Phone +49 62 24 / 97 02-0 | [info@dehoust.de](mailto:info@dehoust.de)

[www.dehoust.com](http://www.dehoust.com)

412004/2026